

## ВНИМАНИЕ

- В случае, если какая либо информация, в данном руководстве не понятна или неверна на Ваш взгляд, просьба позвонить нам по телефону 8 (800) 100-2132
- Допустимы некоторые отличия между описанием представленным здесь и реальным устройством, т.к. наша продукция постоянно совершенствуется.
- Приносим свои извинения, если данное руководство содержит не все последние обновления.

Спасибо.



FOX VDP PART 20220911880000

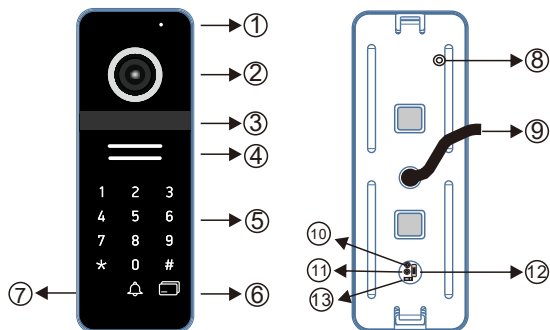


# ВЫЗЫВНАЯ КОДОВАЯ ВИДЕОПАНЕЛЬ

## ИНСТРУКЦИЯ ПОЛЬЗОВАТЕЛЯ

**FX-CP29S** (СЕРЕБРО)  
**FX-CP29A** (ГРАФИТ)  
**FX-CP29B** (ЧЕРНЫЙ)

## ОПИСАНИЕ

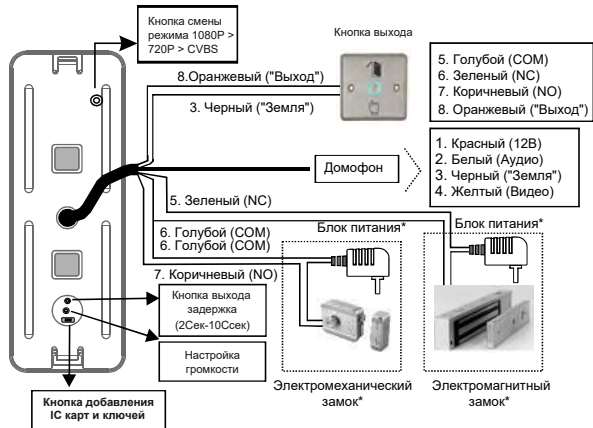


1

①	Микрофон	Приемник звуковых сигналов
②	Камера	Широкоугольная камера высокого разрешения АHD1080P
③	ИК диод	1: День - ИК выключен 2: Ночь - ИК включен
④	Динамик	Разговор и звуковое оповещение
⑤	Клавиатура	Открытие двери паролем, клавиши программирования
⑥	RFID ключ	Поддержка ISO/IEC 14443 (13.56MHz): Mifare, NFC, ГОСТ Р ИСО/МЭК 14443.
⑦	Вызов	Кнопка вызова домофона
⑧	Кнопка смены видео формата	Для смены режима удерживайте кнопку 2-3 сек до щелчка ИК фильтра Режим перекл.: 1080P->720P->CVBS
⑨	Основной кабель	Основной кабель подключения
⑩	Задержка	Время задержки открытия двери
⑪	Звук	Настройка громкости звука
⑫	Кнопка программир.	Кнопка добавления и удаления RFID ключей
⑬	Индикатор	Световой индикатор программирования

2

Изменение режима: 1080P --> 720P --> CVBS  
 Удерживайте кнопку в течении 5 секунд.

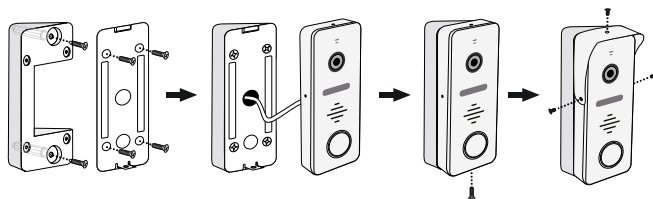


\* - не входит в комплект поставки

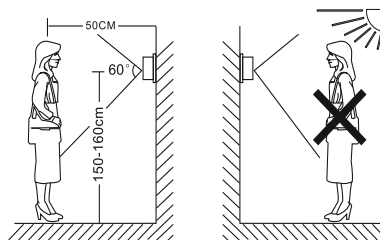
	<b>FX-CP29</b>
Сенсор	1/2.7" CMOS
Разрешение	AHD1080P/720P/CVBS
Угол обзора	120 град.
Мин.освещенность	0 лк (ИК вкл.)
Объектив	2,7 мм
Выход видеосигнала	1,0 В 75 Ом
Подключение	4-х проводное
Контроллер и считыватель	Встроен
Питание	12 Вольт DC
Максимальное потребление	1,5 Вт (при вкл. ИК)
Рабочая температура	-40...+50С

## СХЕМА МОНТАЖА ВЫЗЫВНОЙ ПАНЕЛИ

### Монтаж с угловым кронштейном



Выберите место для установки вызывной панели с учетом рекомендаций приведенных на рисунке.



- Не размещайте вызывную панель напротив яркого источника света или солнца
- Не устанавливайте вызывную панель в агрессивной среде, такие как высокая температура, открытые осадки, высокая влажность, пыль и т.п.
- Наиболее эффективное расположение вызывной панели, в том случае, когда она располагается на уровне глаз посетителя

## ОСНОВНЫЕ ОПЕРАЦИИ

Настройка пароля администратора: 0+#	Сброс в заводские настройки По умолчанию: 1234
Настройка пароля открытия двери: 1+#	000+**** 001+**** ⋮ 199+****
Удаление пароля открытия: 2+#	A: Удаление пароля номер за номером B: Введите "99" чтобы удалить все C: Очистить память можно удержанием кнопки IC ключа 3 сек.
Добавление к паролю IC карты: 3+#	000+**** 001+**** ⋮ 199+****
Удаление IC карт: 4+#	A: Удаление пароля номер за номером B: Введите "99" чтобы удалить все C: Очистить память можно удержанием кнопки IC ключа 3 сек.
Настройка подсветки клавиш: 7+#	00: Всегда выключен 01: Горит всегда 02: Горит, когда активен

## ИНСТРУКЦИЯ

Описание:

По умолчанию: пароль администратора **1234**;  
Максимальное количество паролей - 200 шт.,  
Максимальное количество карт - 200 шт.,

Примечание: для настройки используйте клавиши на лицевой панели.

Примечание: Пароль не может быть "0000"

### 0: Смена пароля администратора:

В режиме ожидания: введите пароль по умолчанию "1234" + "#" для входа в режим программирования, Нажмите "0" + "#" для смены пароля администратора. Введите новый пароль из 4-х цифр и нажмите "#" для подтверждения и возвращения в режим ожидания. Примечание: Если вы забыли пароль администратора, нажмите и удерживайте кнопку настройки IC ключей в течение 3 секунд, затем нажмите кнопку еще три раза подряд, аппарат издаст звуковой сигнал три раза и вернитесь в состояние заводских настроек.

Внимание, при этом будут удалены все ключи, пароли и карты, добавленные ранее.

### 1: Добавление пароля открытия двери

В режиме ожидания: введите пароль администратора, по умолчанию "1234" + "#" для входа в режим программирования. Далее нажмите "1" + "#" для добавления пароля открытия двери. Введите номер ячейки "XXX (000-199)" + "#"; и сам пароль "XXXX" + "#", система издаст звуковой сигнал, далее можно продолжить добавление паролей или выйти в предыдущее меню, нажав "\*" или подождать 30 сек. Пример: для добавления в ячейку 001 пароля 2233 введите: 1234+#+1+#+001+#+2233+#

## 2: Удаление пароля открытия двери

А: В режиме ожидания введите пароль администратора, по умолчанию 1234 + "#" для входа в режим программирования. Далее нажмите "2" + "#" для удаления паролей открытия двери. Введите ячейку пароля "XXX (000-199)" + "#", система издаст звуковой сигнал, далее можно продолжить удаление паролей.

В: Для удаления всех паролей введите:  
1234+#+2+#+99+#

## 3: Добавление IC карты к ячейки пароля

А: В режиме ожидания введите пароль администратора, по умолчанию 1234 + "#" для входа в режим программирования. Далее нажмите "3" + "#" для добавления IC карты к ячейке пароля. Введите ячейку пароля "XXX (000-199)" + "#", система издаст звуковой сигнал, далее приложите IC карту к считывателю. система издаст звуковой сигнал, далее можно продолжить добавление карт или выйти в предыдущее меню, нажав "\*" или подождать 30 сек для выхода.

В: Добавить карту можно также через кнопку добавления IC карт на обратной стороне панели. При этом система сама выберет пустую ячейку. Поиск осуществляется от низкого уровня к высокому.

## 4: Удаление IC карт

А: В режиме ожидания введите пароль администратора, по умолчанию 1234 + "#" для входа в режим программирования. Далее нажмите "4" + "#" для удаления IC карт открытия двери. Введите ячейку пароля "XXX (000-199)" + "#", система издаст звуковой сигнал, далее можно продолжить удаление карт.

В: В режиме ожидания введите пароль администратора, по умолчанию 1234 + "#" для входа в режим программирования. Далее нажмите "4" + "#" для удаления IC карт открытия двери. Приложите IC карту + "#", система издаст звуковой сигнал, далее можно продолжить удаление карт.

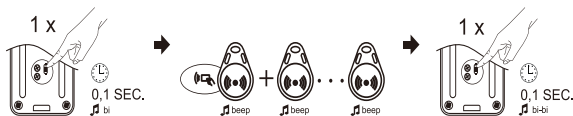
В: Для удаления всех паролей введите:  
1234+#+4+#+99+#

## 7: Настройка подсветки клавиатуры:

В режиме ожидания введите пароль администратора, по умолчанию 1234 + "#" для входа в режим программирования. Далее нажмите "7" + "#" для настройки подсветки клавиатуры:  
"00" + "#" Всегда выключена  
"01" + "#" Всегда включена  
"02" + "#" Подсвечивается при работе панели

## РАБОТА С КНОПКОЙ Ы

А. Короткое нажатие на кнопку добавления IC карт и ключей, после одиночного звукового сигнала, переведет панель в режим добавления идентификаторов. Общий объем карт и ключей не должен превышать более 200шт. Повторное нажатие на кнопку переведет панель в дежурный режим.



В. Длительное нажатие более 3-х секунд на кнопку добавления IC карт и ключей, после тройного звукового сигнала, удалит все добавленные ранее ключи и карты. По окончании операции панель перейдет в дежурный режим.



## РАБОТА С МАСТЕР КЛЮЧАМИ А (ADD) и D

А. Поднесите мастер ключ "А" синего цвета к контроллеру, для активации режима добавление ключей. Добавьте гостевые ключи, поднеся их поочередно к считывателю. Повторное прикосновение мастер ключа переведет панель в дежурный режим.



А. Поднесите мастер ключ "D" синего цвета к контроллеру, для активации режима удаления ключей. Удалите гостевой ключ. Повторное прикосновение мастер ключа переведет панель в дежурный режим.

## УПРАВЛЕНИЕ ЗАМКОМ

Открытие замка может осуществляться тремя способами:

1: Через реле NC, NO, COM

Длительность открытия может быть настроена от 2 до 10 сек. с помощью резистора на обратной стороне панели.

2. С помощью кнопки "ВЫХОД"

3: Коротким импульсом 12В с панели. Данный метод рекомендуется для управления контроллерами. Для открытия электромеханического замка импульса 12В не всегда достаточно!

## ПРИМЕЧАНИЕ

Пожалуйста, проверьте стандарт видео сигнала на вашем домофоне прежде чем подключать панель. Если домофон использует стандарт АHD1080P, то панель должна использовать этот стандарт видео сигнала, если CVBS, то и панель должна быть переведена в этот режим. Встроенный контроллер ключей и паролей требует наличия постоянного питания от домофона 5В. Пожалуйста убедитесь в том, что ваш домофон поддерживает эту функцию.

## ПИТАНИЕ ПАНЕЛИ

Питание панели может осуществляться тремя способами:

1: От домофона, при наличии питания не менее 5В

2: От внешнего блока питания 12В / 1А

3: Резервный источник питания - аккумулятор

## БЛОК ПИТАНИЯ

1: Питание панели от домофона осуществляется в пределах от 5В до 12В

2: Внешний блок питания необходимо использовать если панель не подключена к домофону, а используется как кодонаборная панель.

3: Подача питания от домофона и от внешнего источника питания допускается, в том случае, если питания от домофона не достаточно или домофон не поддерживает постоянные 5В по линии питания.