

Клавиатура ППКОП-04
Краткое руководство по эксплуатации
ЛИПГ. 468631.045 РЭ2

1 ОСНОВНЫЕ СВЕДЕНИЯ

Настоящее краткое руководство по эксплуатации **Клавиатуры ППКОП-04 ЛИПГ.468631.045** (далее по тексту – **клавиатура**) является документом, удостоверяющим основные принципы работы и правила эксплуатации клавиатуры.

Клавиатура предназначена для управления и отображения состояния контроллеров охранно-пожарных серии Приток-А-КОП-01, -02, -02.4, -03, -04, -05 (далее по тексту – **КОП**). Установка, подключение и эксплуатация клавиатуры должны осуществляться в соответствии с руководством по эксплуатации на прибор, совместно с которым будет использоваться клавиатура. Клавиатура подключается к КОП по шине RS-485.

Сенсорный экран клавиатуры с диагональю 7" позволяет отображать состояние до 128 охранных зон, состояние силовых ключей КОП, а также каналов связи и источников питания КОП. Внешний вид клавиатуры представлен на рисунке 1.

Для управления прибором КОП в клавиатуре доступно на выбор два режима интерфейса (см. п. 2 Режимы работы клавиатуры):

- «**Весь прибор**» для взятия или снятия всех охранных зон;
- «**Раздельное управление**» для частичного взятия или снятия прибора, а также управления силовыми ключами КОП.

В качестве кода идентификации хозоргана (далее по тексту – **ХО**) используется вводимый с помощью сенсорного экрана цифровой код или брелок Приток-NFC, Приток-NFC +, Приток-NFC ++ (далее по тексту – **брелок**) который должен быть согласован с пультом централизованного наблюдения (далее по тексту – **ПЦН**).

По согласованию с ПЦН клавиатура может сформировать следующие типы извещений:

- Тревожное извещение «Тревожная кнопка»;
- Тревожное извещение «Медицинская тревога»;
- Тревожное извещение «Пожарная тревога»;
- Тревожное извещение «Тревога - Газ»;
- Технологическое извещение «Вызов техника»;
- Тревожное извещение «Протечка воды».

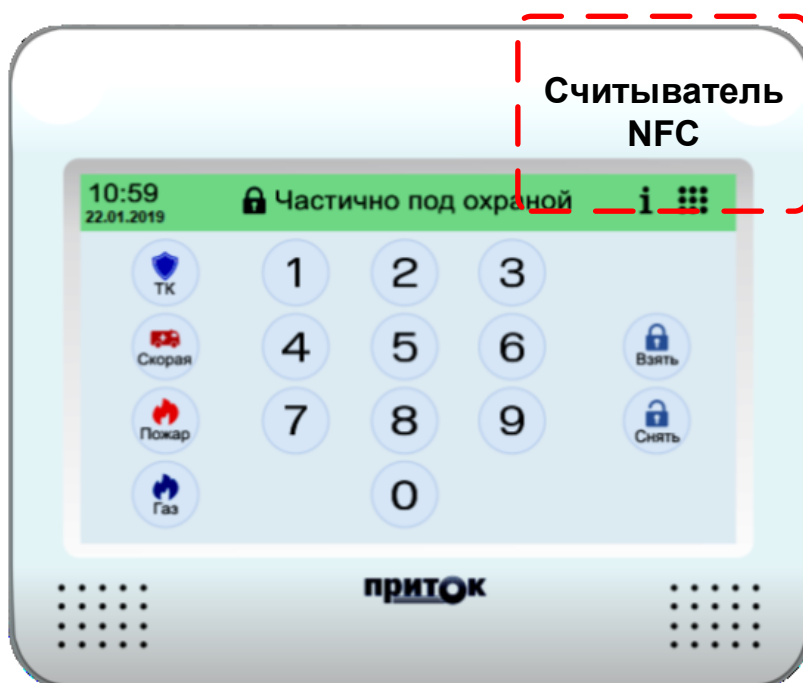

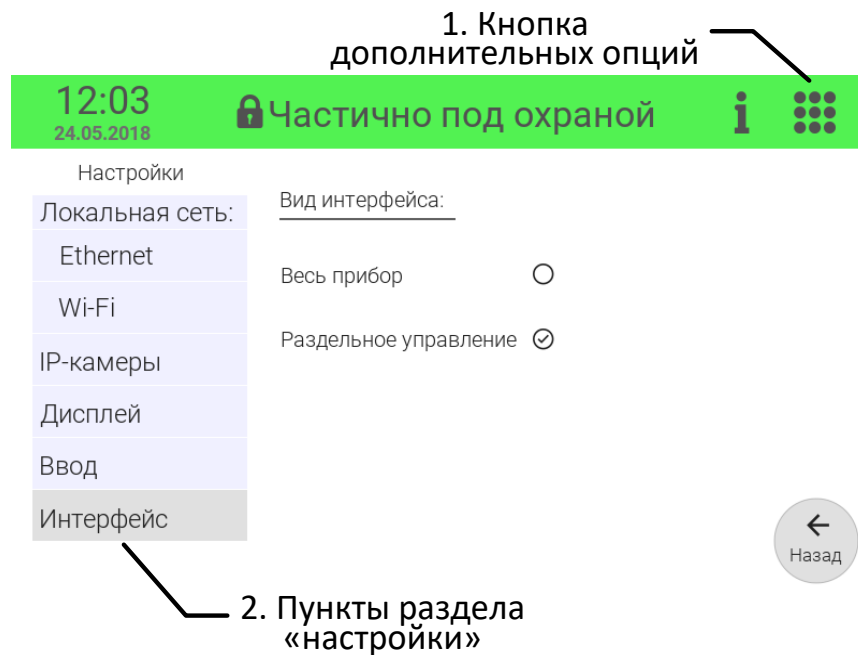


Рисунок 1 - Внешний вид клавиатуры

2 РЕЖИМЫ РАБОТЫ КЛАВИАТУРЫ

2.1 Выбор основного режима работы клавиатуры

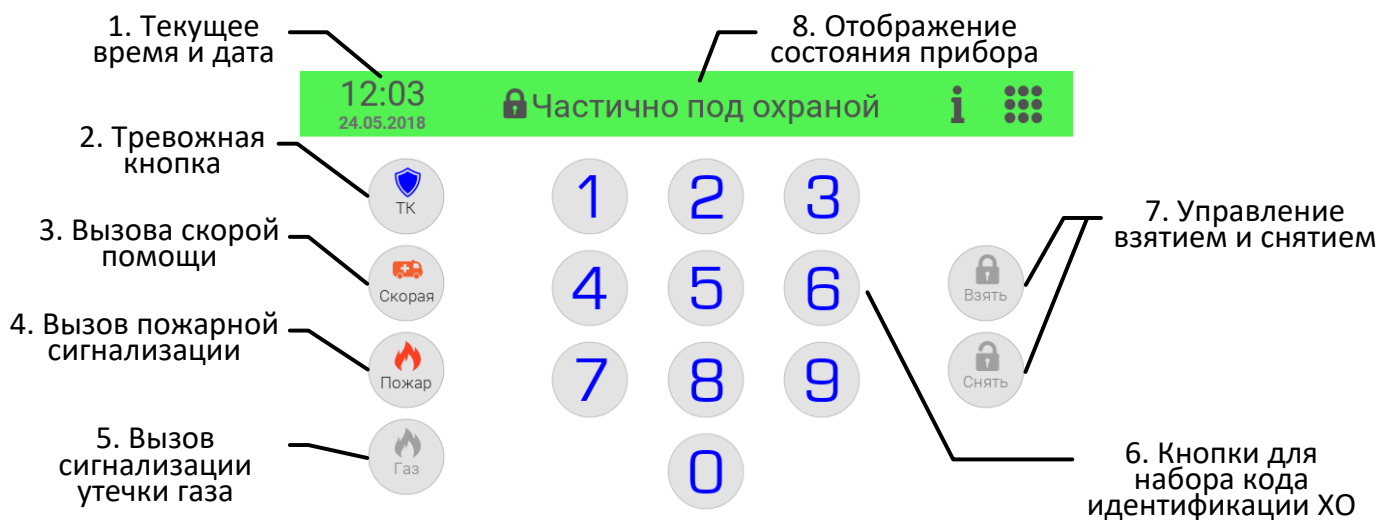
Выбор основного режима осуществляется в пункте настроек «Интерфейс», которые вызываются нажатием иконки «» из раздела дополнительных опций – **1** на рисунке 2.



2.2 Режим «Весь прибор»

В режиме «Весь прибор» возможно взятие под охрану и снятие с охраны одновременно всех охранных зон прибора КОП (см. Рисунок 3). Взятие под охрану и снятия с охраны производится вводом кода идентификации ХО и нажатием иконок «Взять» или «Снять». Иконки **2–5** («ТК», «Скорая», «Пожар», «Газ») доступны для использования только в случае соответствующей настройки КОП и должны быть согласованы с ПЦН.

Примечание: Взятие прибора под охрану возможно лишь в том случае, если все охранные зоны КОП сняты.



2.3 Режим «Раздельное управление»

В режиме раздельного управления доступно взятие и снятие выбранных охранных зон, а также управление силовыми ключами КОП (см. Рисунок 4).

После выбора одной или нескольких зон клавиатура запросит ввод кода идентификации ХО.



Рисунок 4 – Органы управления в режиме «Раздельное управление»

2.4 Информационный режим

Информационный режим предназначен для визуального контроля состояния (см. Рисунок 5):

- Подключённых к КОП охранных зон и дополнительных датчиков;
- Состояния питания и каналов связи самой клавиатуры.

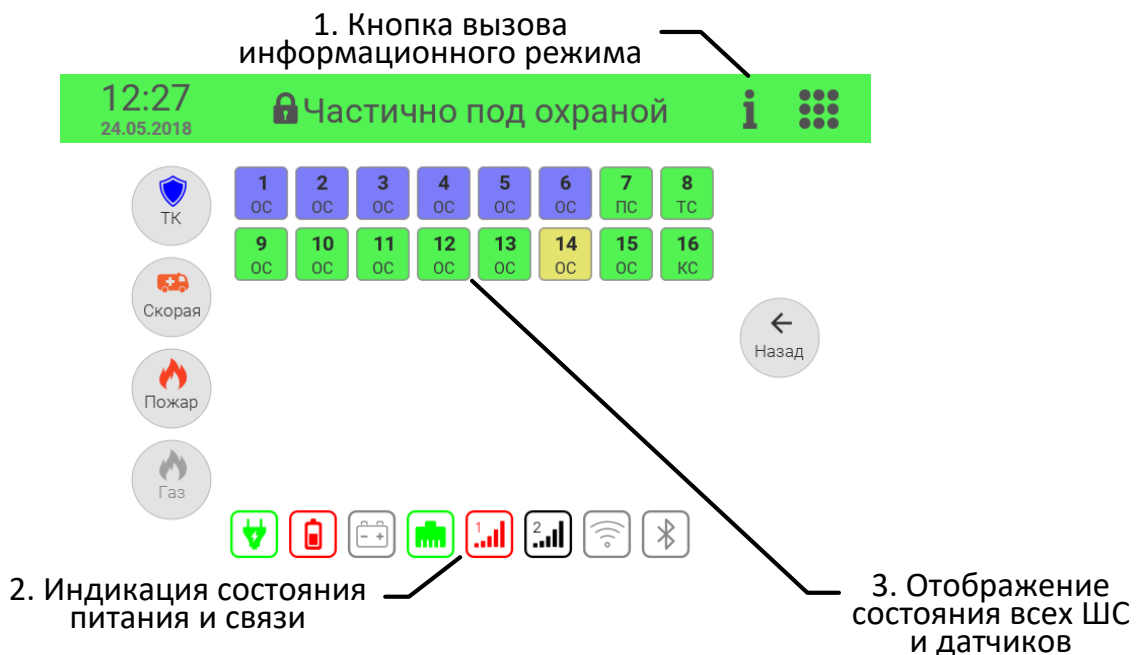


Рисунок 5 – Индикация в информационном режиме

3 ПОДГОТОВКА К РАБОТЕ

Клавиатура устанавливается внутри охраняемого помещения в месте, защищенном от доступа посторонних лиц, воздействия атмосферных осадков, капель и брызг, механических повреждений, химически активных паров и газов, разрушающих металлы и изоляцию.

Для закрепления клавиатуры на стене используйте три шурупа из комплекта поставки. Высота установки – не менее 1 м.

Подключение линии связи и питания проводится согласно схеме подключения (см. п. 5 Схема подключения). Для линии питания нужно использовать провод с сечением, исключающим падение напряжения ниже 10,2 В.

До начала работы с клавиатурой необходимо:

1. Добавить клавиатуру в конфигурацию КОП;
2. Осуществить установку и подключение клавиатуры;
3. Убедиться в том, что связь клавиатуры с КОП установлена;

3.1 Добавление клавиатуры в конфигурацию КОП

Для использования клавиатуры необходимо занести её в конфигурацию КОП при помощи программы «Конфигуратор параметров приборов серии Приток-А». Программа входит в комплект поставки ПО «ПРИТОК-А-3.7» (актуальная версия программы находится на сайте www.sokrat.ru → Загрузки → Для персонального компьютера → Конфигуратор параметров UniProg → Скачать Конфигуратор параметров UniProg).

Для добавления клавиатуры в конфигурацию КОП необходимо:

1. Подключить КОП к компьютеру с помощью мини-USB кабеля;
2. Запустить файл UniProg.exe;
3. В левом верхнем углу окна программы нажать «Считать из прибора»;
4. В появившемся окне «Подключение» выбрать пункт «КОП-01,-02,-2.4,-03,-04,-05, RKS-02,-04,-05, PP-04»;
5. Нажать «Подключиться» (см. Рисунок 6);

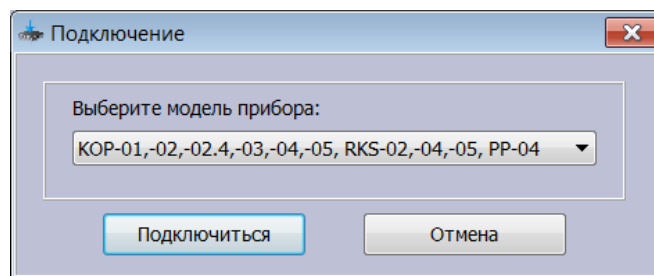


Рисунок 6 – Окно «Подключение»

6. Дождаться завершения считывания параметров КОП программой UniProg;
7. В окне программы перейти во вкладку «Конфигурация»;
8. Выделить пункт «Шина расширения RS-485»;
9. Для добавления клавиатуры в появившемся окне настроек параметров КОП нажать «+» и выбрать из списка «Добавить элемент "Клавиатура"».
10. Выделить курсором добавленную «Клавиатуру» и в появившемся окне «Параметры» (см. Рисунок 8) заполнить следующие поля:

–Поле «Модуль» – выберите значение «Подключен»;

–В поле «MAC адрес» введите младшие три байта MAC-адреса, напечатанного на шильдике клавиатуры (см. Рисунок 7).

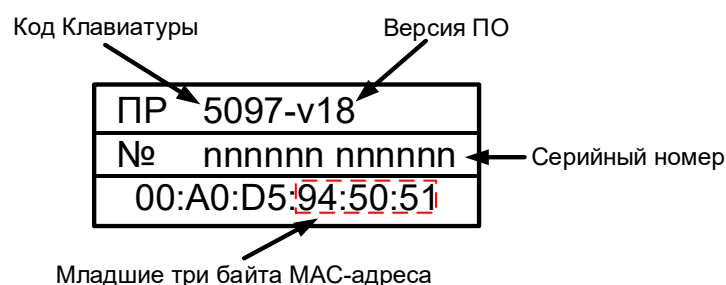


Рисунок 7 – Шильдик

- Поле «Лог. адрес» заполняется программой автоматически.

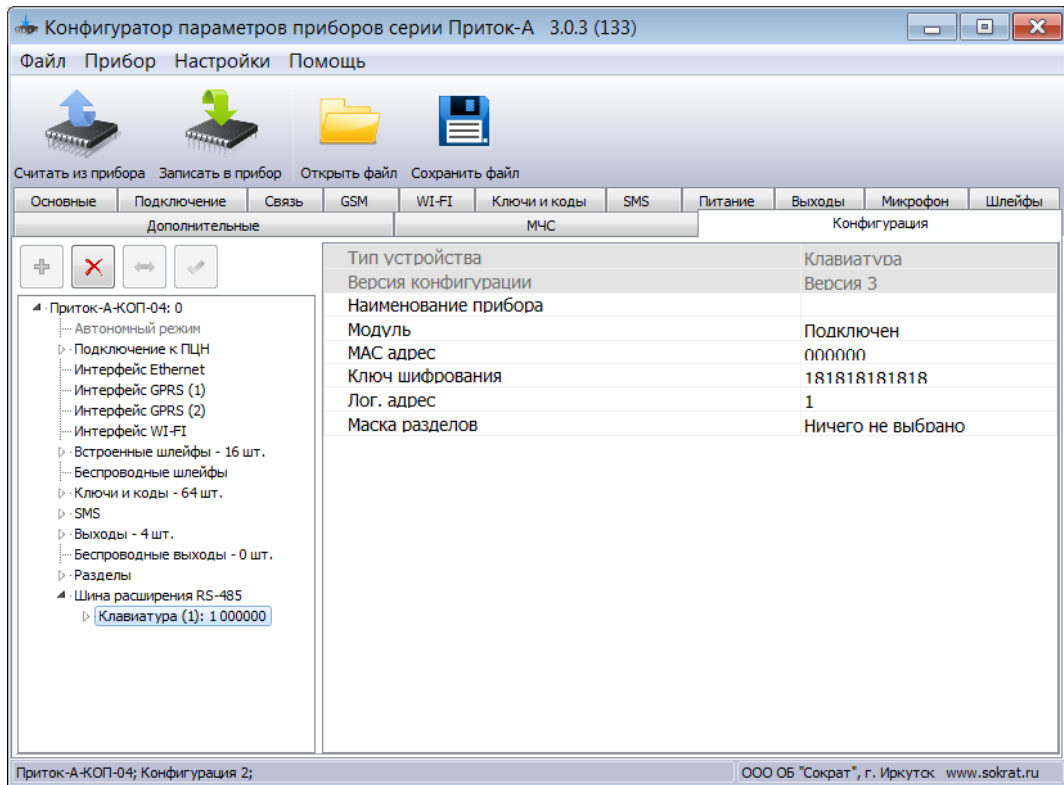


Рисунок 8 – Вкладка «Параметры»

3.2 Описание клавиатуры в АРМ «Конфигуратор»

Для работы клавиатуры с КОП в составе АРМ ПЦН, на пультовом оборудовании должно быть установлено и настроено следующее программное обеспечение:

- ПО Приток-А версии 3.7;
- ПО «Сервер подключений».

Для описания клавиатуры в АРМ «Конфигуратор» на ПЦН необходимо в «Группу приборов - 100» добавить устройство «Приток-А-КОП» (4ШС, 8ШС или 16ШС) согласно руководству по эксплуатации на соответствующий КОП (см. Рисунок 9).

Примечание – Конфигурирование клавиатуры с КОП возможно только в «Группе приборов – 100». Если такой группы в списке нет, её необходимо добавить.

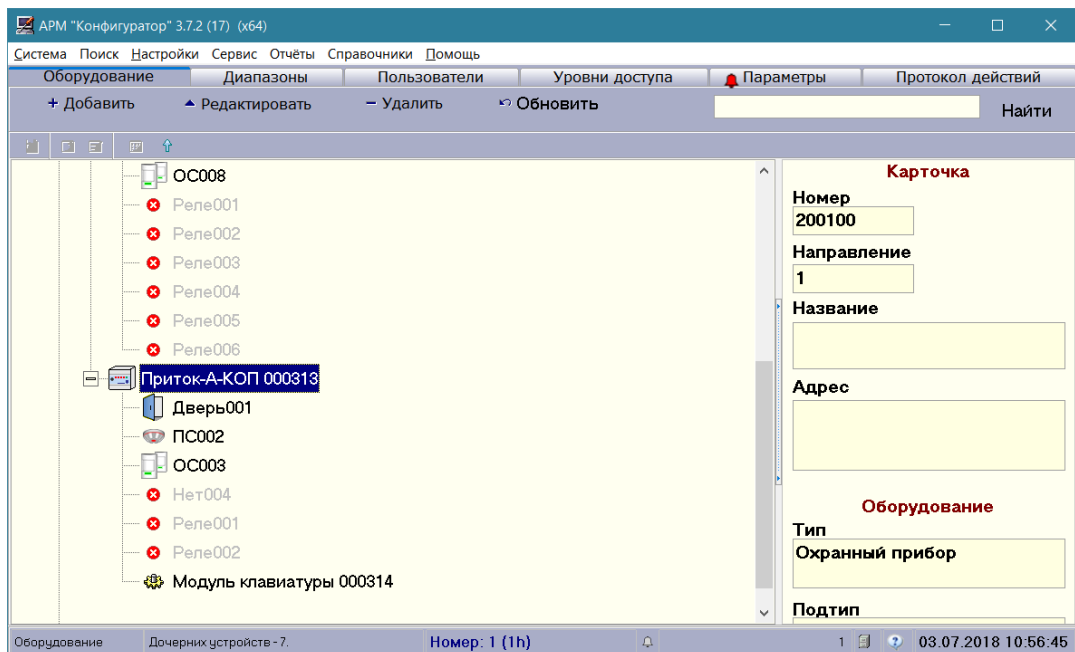


Рисунок 9

Выделите курсором добавленный в «Группу приборов – 100» контроллер, нажмите «Добавить», в появившемся окне «Выбор устройства для добавления» (см. Рисунок 10) выберите «Модуль подключения клавиатур». Нажмите «ОК». В появившемся окне «Редактирование параметров» настройки остаются без изменений, поэтому здесь также нажмите «ОК».

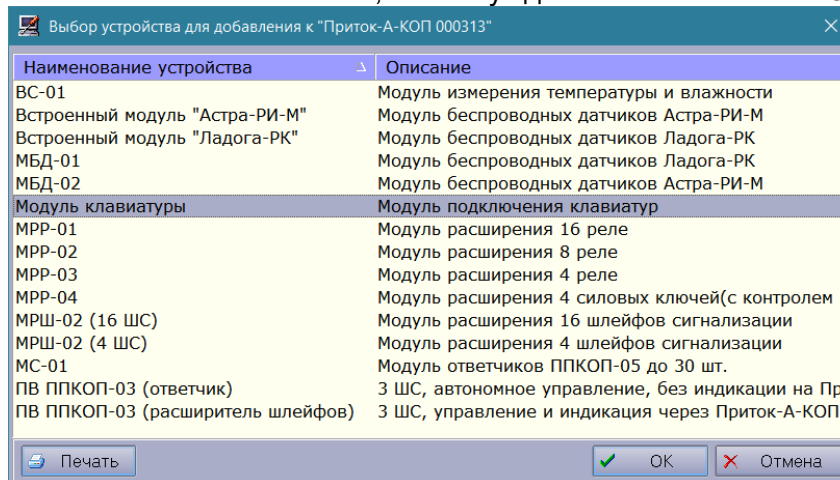


Рисунок 10

3.2 Установка клавиатуры

Подключение клавиатуры к прибору КОП осуществляется согласно схеме подключения (см. п. 5 «Схема подключения») и в следующем порядке:



1. Вскрыть корпус;
2. Открутить или вытащить из пазов с одной из сторон пару шарниров, удерживающих плату клавиатуры;
3. Соблюдая полярность подключить кабель шины RS-485 к клеммам **A** и **B**;
4. Подключить кабель питания к контактам «**⏏**» и «**+12 В**»;
5. При необходимости подключить кабель Ethernet к колодкам **RX+/RX-**, **TX+/TX-** согласно схеме подключения;
6. Подать питание на клавиатуру, дождаться её загрузки и подключения к КОП по шине расширения (см. п. 3.1);
7. Установить клавиатуру в исходное положение и закрыть корпус.

4 ПОРЯДОК РАБОТЫ

4.1 Работа в режиме «Весь прибор»

Для взятия под охрану и снятия с охраны всех охранных зон КОП клавиатура предусматривает возможность ввода цифрового кода идентификации ХО (см. Рисунок 11). Код идентификации ХО должен быть согласован с ПЦН.

Для взятия под охрану и снятия с охраны шлейфов охранно-пожарной сигнализации клавиатура обеспечивает следующие способы ввода кода идентификации ХО:

- **Ввод цифрового кода с помощью кнопок клавиатуры с указанием типа операции:**
 - Ввести цифровой код идентификации ХО (количество символов должно превышать 4 и быть не более 12);
 - Выбрать тип операции: для взятия нажать «» или для снятия нажать «».
- **Ввод кода с помощью брелока:**
 - Приложить брелок к считывателю клавиатуры (см. Рисунок 1).
- **Комбинированный ввод (цифрового код + брелок):**
 - Ввести цифровой код идентификации ХО;
 - Приложить брелок к считывателю клавиатуры.





Успешная передача кода идентификации прибору подтверждается звуковым сигналом. При ошибке ввода кода повторите ввод кода заново. Клавиатура блокирует ввод кода на время обмена данными с ПЦН.



Рисунок 11 – Режим «Весь прибор»

4.2 Работа в режиме «Раздельное управление»

В режиме раздельного управления реализована возможность брать и снимать отдельные зоны КОП, а также управлять выбранными силовыми ключами КОП (см. Рисунок 12). Для частичного взятия под охрану и снятия с охраны зон, а также для управления силовыми ключами необходимо:

- Нажать на интересующий раздел или зону вне разделов;
- Выбрать действие нажатием «» («Взять») / «» («Снять»), «» («Вкл.») / «» («Выкл.»);
- Ввести цифровой код идентификации ХО или приложить брелок.

В режим раздельного управления отображение зон и разделов организовано постранично. Навигация между страницами осуществляется «перелистыванием» страниц (касание в области зон/разделов и безотрывное проведение влево или вправо) или нажатием на кнопки, номера которых соответствуют номерам страниц: «», «» и т.д. (см. Рисунок 12).



Рисунок 12 – Состояние охранных зон, разделов, силовых ключей и датчиков

4.3. Информационный режим



Переход в информационный режим осуществляется нажатием кнопки «» в строке состояния клавиатуры. Для возврата в основной режим необходимо нажать «» («Назад») (см. Рисунок 13).



Рисунок 13 – Состояние источников питания, каналов связи и подключенных к КОП датчиков и зон

5 СХЕМА ПОДКЛЮЧЕНИЯ

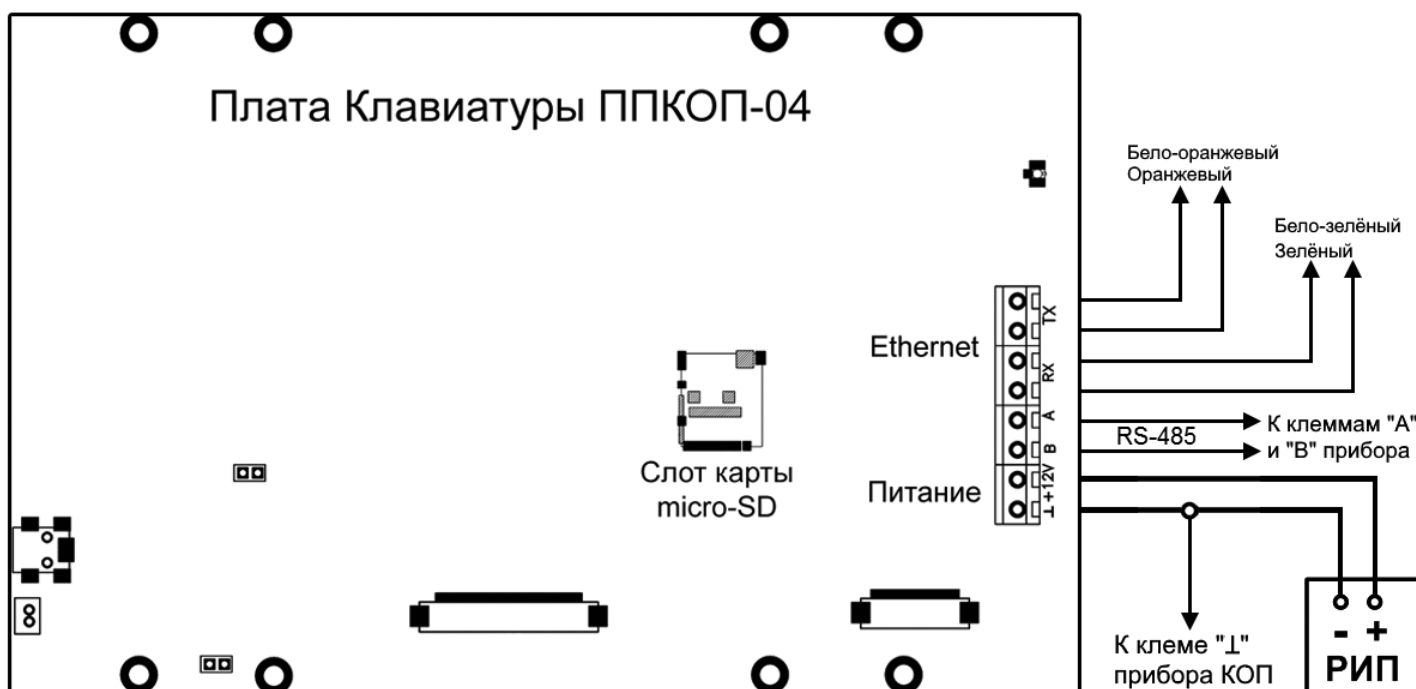


Рисунок 14 - Схема подключения клавиатуры к приборам серии Приток-А-КОП

«**TX**» и «**RX**» – две пары клеммных колодок для подключения кабеля Ethernet;
 «**A**» и «**B**» – клеммные колодки для подключения шины RS-485;
 «**+12V**» и «**L**» – клеммные колодки для подключения питания клавиатуры.

Предприятие-изготовитель

Россия, 664007, г. Иркутск, пер. Волконского, дом 2,
 ООО Охранное бюро «СОКРАТ»
 Тел/факс: (395-2)20-66-61, 20-66-62, 20-66-63, 20-64-77
 E-mail: sokrat@sokrat.ru, <http://www.sokrat.ru>

