



## КРАТКОЕ РУКОВОДСТВО

# ПО НАСТРОЙКЕ VTO + VTH Villa Solution (SIP)

Dahua Technology Rus LLC.  
Russian Federation, Moscow, st. Leninskaya Sloboda, No. 19, 5-th floor, room 21

Телефон: +7 (800) 707-67-66

E-mail (Техническая поддержка): [cis\\_support@dahuatech.com](mailto:cis_support@dahuatech.com)

**ВАЖНО!** Если Вы пытались настроить оборудование до ознакомления с этой инструкцией, пожалуйста, сбросьте VTO и VTH к заводским настройкам.

## ИНИЦИАЛИЗАЦИЯ УСТРОЙСТВ

1. Подключите устройства по схеме (Рис.1);



Рис.1 – Схема подключения устройств

2. Инициализируйте устройства:
  - 2.1 Загрузите и установите актуальную версию ПО [ConfigTool](#);
  - 2.2 ПК с установленным ConfigTool и устройства должны находиться в одной подсети;
  - 2.3 Обнаружьте устройства, указав в “Search Setting” (Рис.2) интервал IP адресов и логин/пароль для обновляемых устройств;

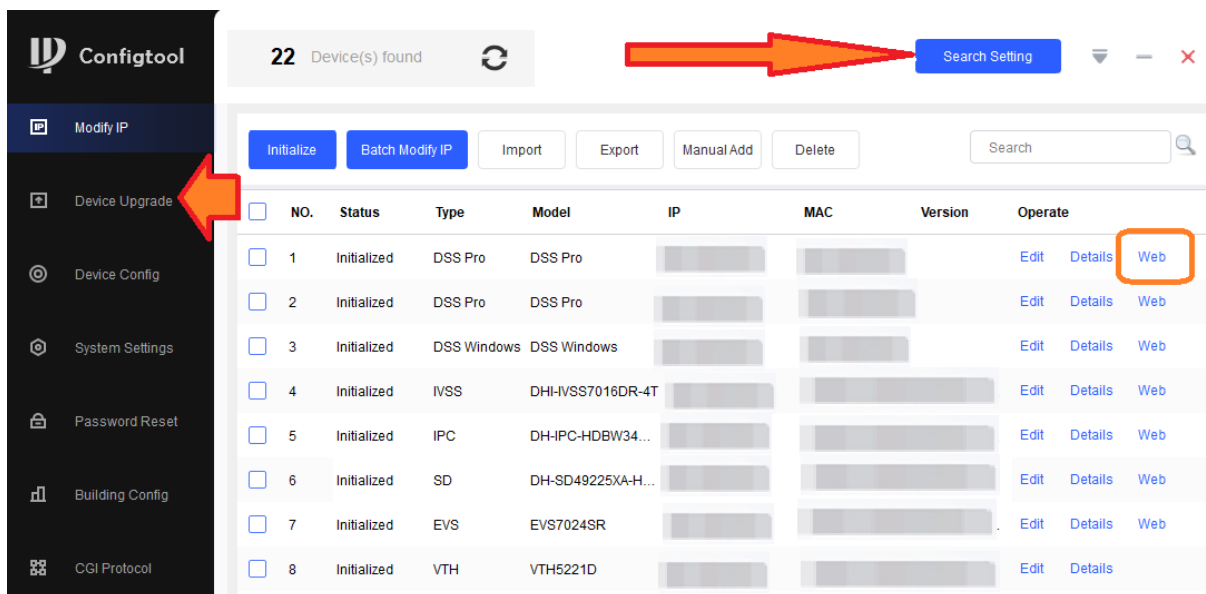


Рис.2 – Интерфейс ConfigTool

2.4 Отметьте галочкой неинициализированное устройство и нажмите кнопку Initialize. Пожалуйста, инициализируйте каждое устройство отдельно.

2.5 Следуйте инструкциям ПО ConfigTool.

**Внимание, пароль для VTH не должен содержать буквы и символы, только цифры от 0 до 9.**

The screenshot shows a 'Device initialization' dialog box with the following fields and options:

- Message: 1 device(s) have not been initialized
- Username: admin
- New Password: [empty field]
- Strength indicators: Weak, Medium, Strong
- Confirm Password: [empty field]
- Instruction: Please input 6 bytes from numbers.
- Email Address [empty field] (for password reset)
- Footer note: \*After you have set new password, please set password again in "Search Setting".
- Next button

Рис.3 – Инициализация устройства в ConfigTool

**Мы категорически рекомендуем задать почтовый ящик для восстановления пароля – это значительно облегчит процедуру восстановления доступа к устройству в случае потери пароля.**

## НАСТРОЙКА VTO (на примере VTO2111D)

1. Перейдите по ссылке [Web](#) в ConfigTool (Рис.2) для доступа к веб интерфейсу устройства.
2. Войдите в раздел Local Setting - Basic (Рис.4):

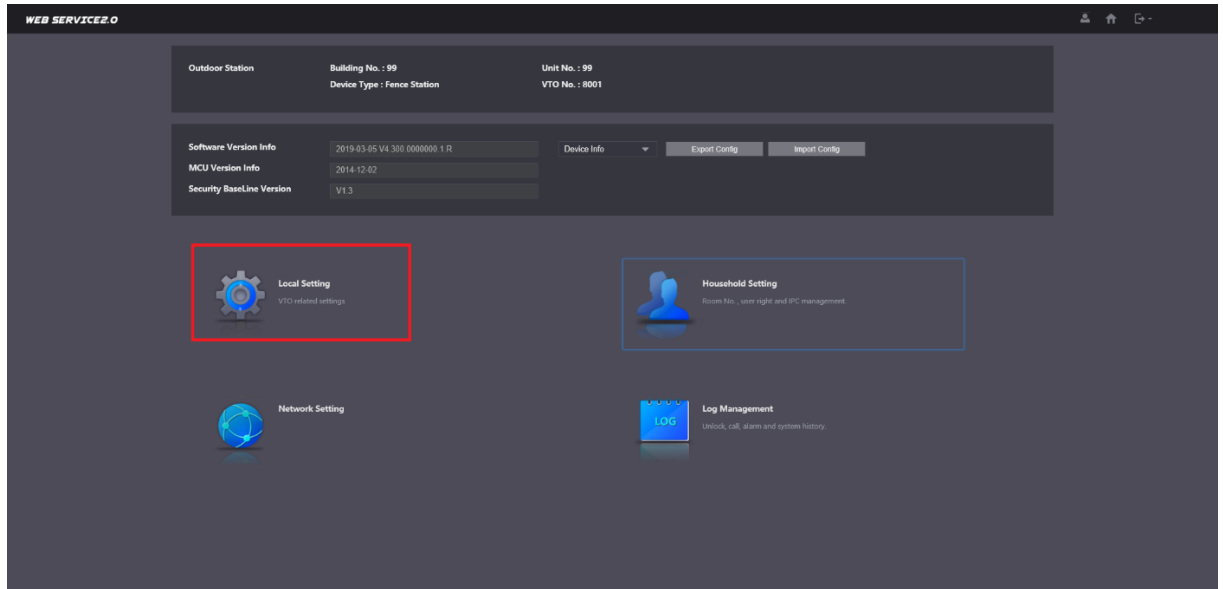


Рис.4 – Веб интерфейс VTO

Проверьте и при необходимости измените следующие параметры:

*Device Type >> Villa Station*

*Villa Call No. >> 9901 (при наличии)*

*VTO No. >> 8001 (установлен по умолчанию)*

*Group Call >> Enable On (или галка)*

3. Нажмите Confirm (Рис.5);

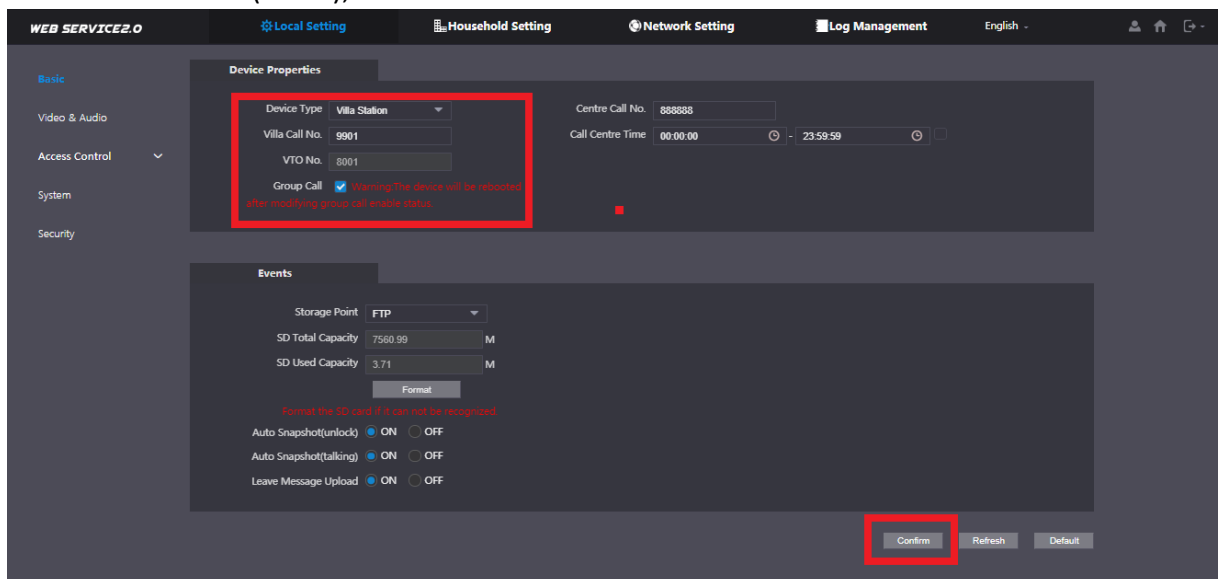


Рис.5 – Веб интерфейс (Local Setting – Basic)

4. Перейдите в раздел Network Setting – SIP Server (Рис.6);
5. Проверьте, что галка **Enable** включена. В этом случае не трогайте никакие настройки и не обращайтесь внимания на неактивные значения в полях.
6. Если галка **Enable** выключена, нажмите на кнопку Default, далее Save, и включите галку **Enable**. Устройство перезагрузится;

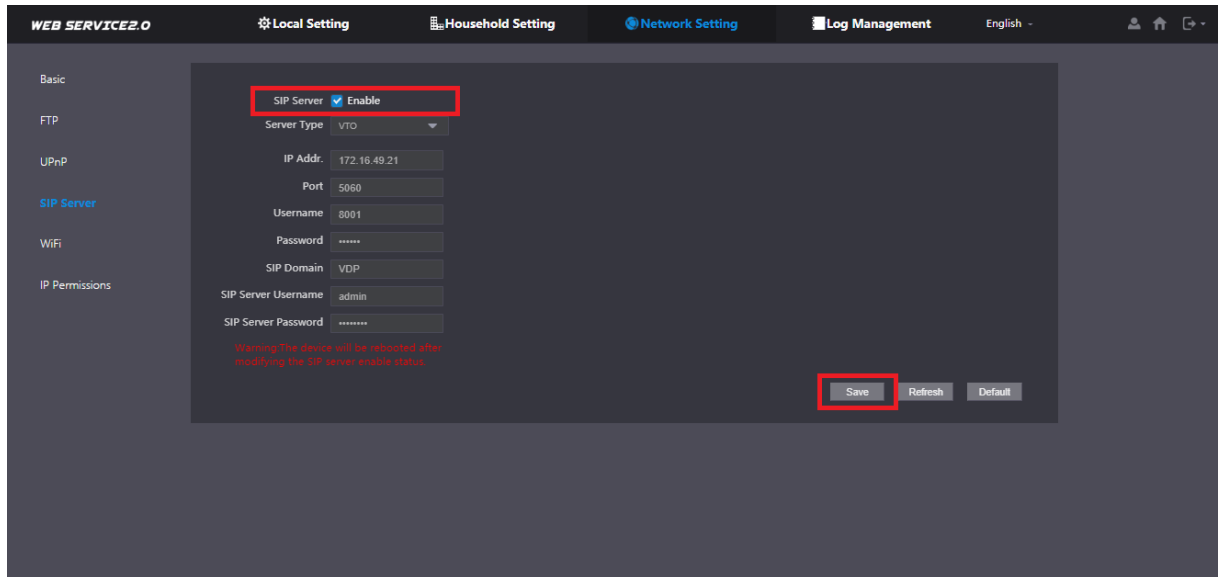
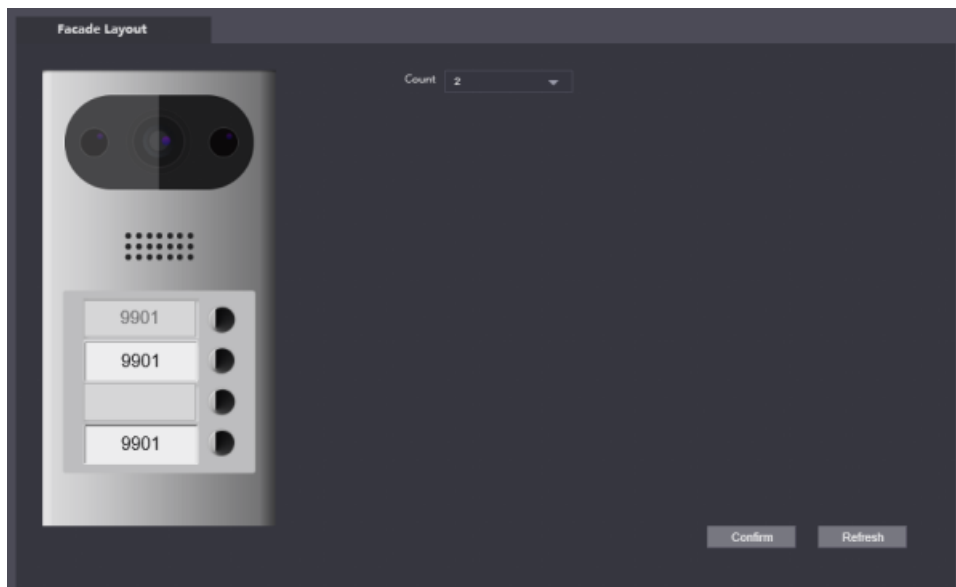


Рис.6 – Веб интерфейс (Network Setting – SIP Server)

**ОБРАТИТЕ ВНИМАНИЕ:** если используется многокнопочная вызывная панель, то в разделе Local Setting - Basic (Рис.5) внизу страницы (Façade Layout) необходимо настроить номер **9901** на одну или несколько кнопок панели.



## НАСТРОЙКА VTH (на примере VTH5221D)

1. Нажмите и удерживайте кнопку Setting до появления окна ввода пароля (6 - 10 секунд). Введите пароль администратора, заданный при инициализации устройства;
2. В разделе Network – LAN (при использовании Wi-Fi – WLAN) (Рис.7) проверьте настройки сети (VTO и VTH должны находиться в одном сегменте сети);

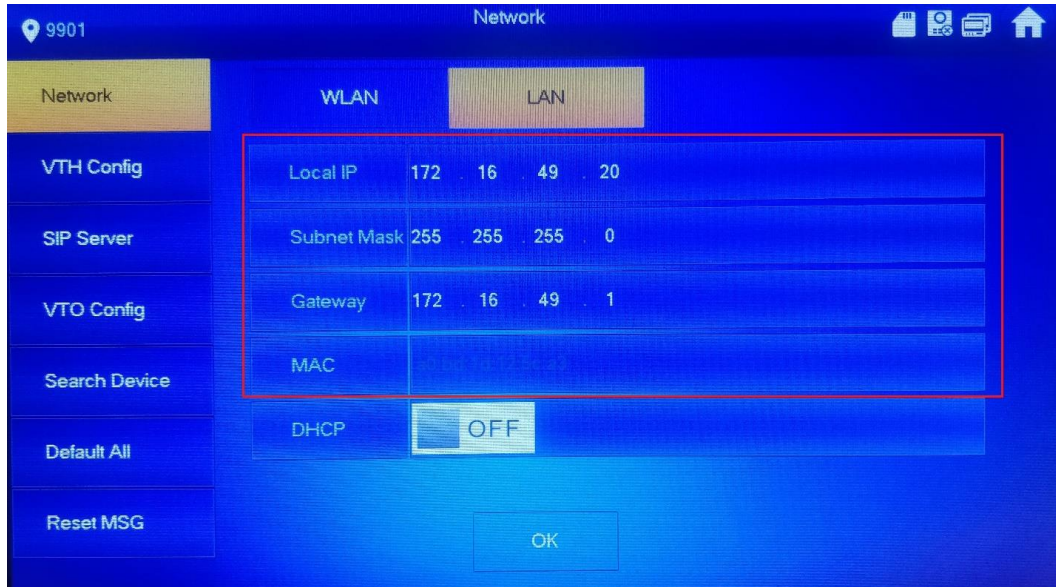


Рис.7 – Интерфейс VTH (Network – WLAN/LAN)

3. Перейдите в раздел SIP Server;
4. В поле Server IP задайте адрес вызывной панели VTO;
5. Проверьте и при необходимости измените поле Network Port на 5060;
6. Нажмите OK (Рис.8);

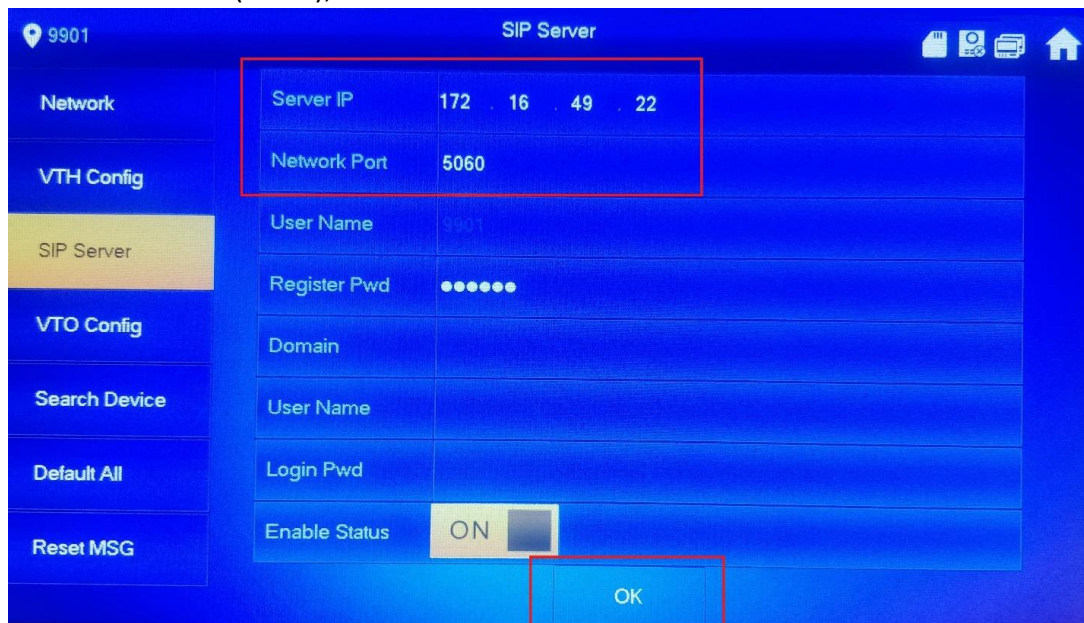


Рис.8 – Интерфейс VTH (SIP Server)



7. Перейдите в раздел VTH Config;
8. Пропишите в поле Room No. строку **9901#0** (Рис.9);
9. Нажмите ОК;

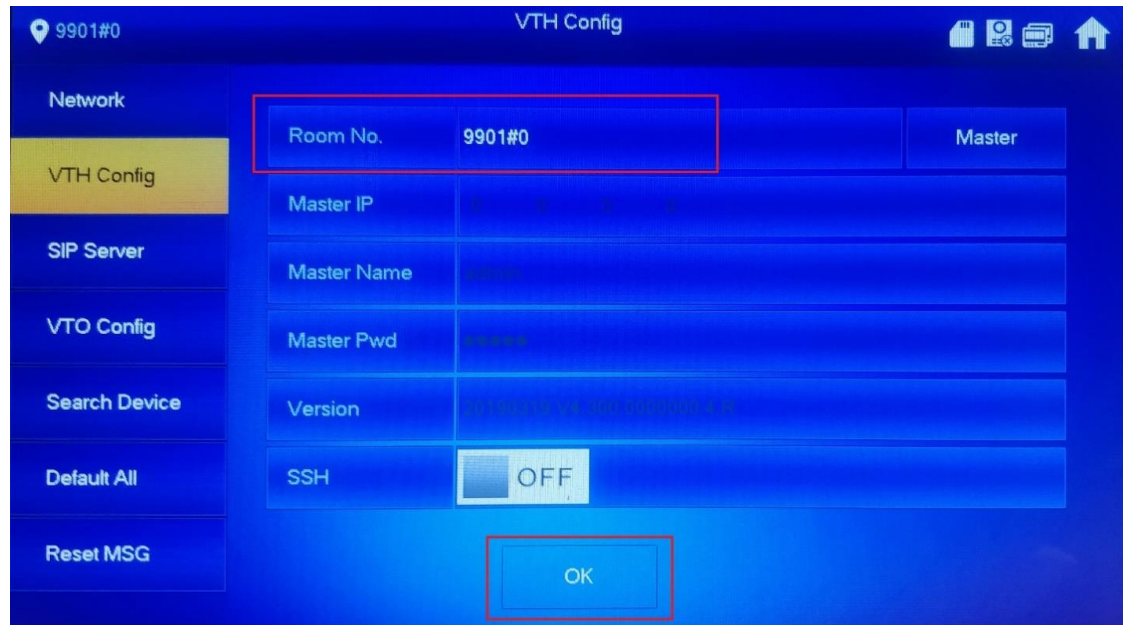


Рис.9 – Интерфейс VTH (VTH Config)

10. Перейдите в раздел VTO Config;
11. В поле VTO IP Address задайте адрес вызывной панели VTO;
12. В поле User Name задайте имя пользователя VTO (по умолчанию admin);
13. В поле Password задайте пароль, установленный для пользователя VTO при инициализации устройства;
14. Переключите Enable Status в положение ON;

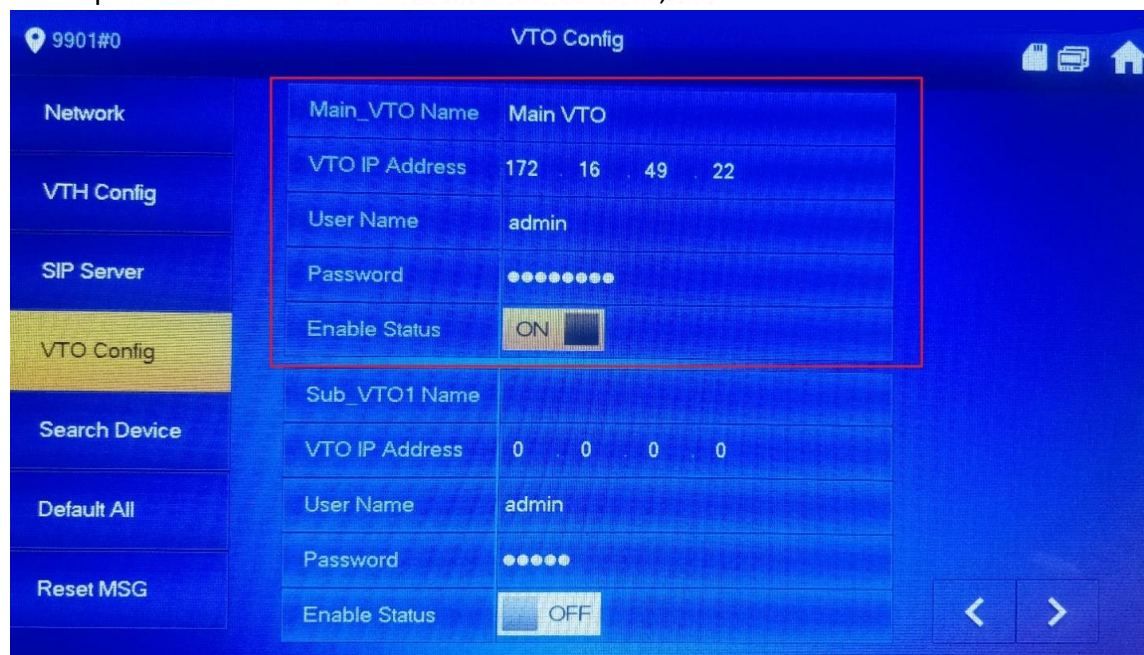


Рис.9 – Интерфейс VTH (VTO Config)

Если настройки были произведены корректно, в правом верхнем углу экрана

VTH пропадёт значок отсутствия связи .

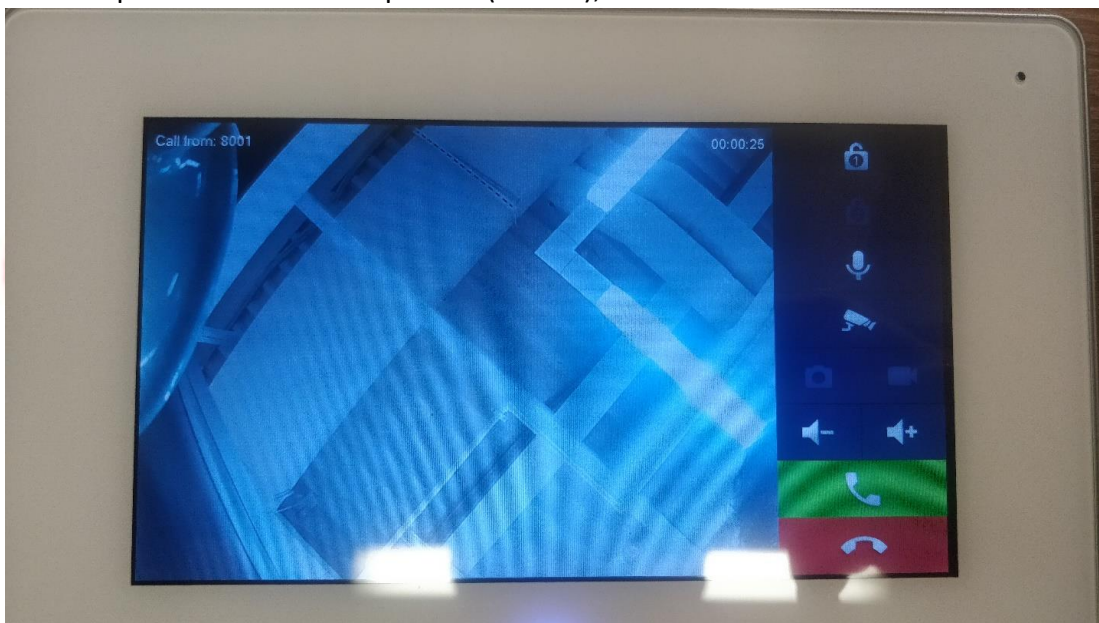
Если значок не пропал:

1. Перейдите в раздел SIP Server (Рис.8).
2. Переведите переключатель Enable Status в положение OFF.
3. Подождите 2-3 минуты.
4. Переведите переключатель Enable Status в положение ON.
5. Подождите 2-3 минуты.

Если значок не пропадает, пожалуйста, проверьте ещё раз все пункты настройки VTO и VTH из этой инструкции.

### ПРОВЕРКА НАСТРОЕК

1. При нажатии на кнопку вызова на вызывной панели VTO звонок должен отобразиться на мониторе VTH (Рис.10);



2. При нажатии кнопки просмотра камеры на мониторе VTH видео с камеры панели VTO должно отображаться на мониторе. Если видео не отображается, перейдите в раздел Local Setting – Video & Audio веб интерфейса VTO (Рис.5) и уменьшите параметры видеопотока Main Stream (Video Format, Format Rate, Bitrate Rate) до появления изображения с камеры на мониторе.