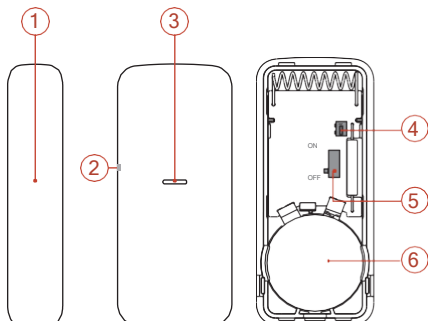


## Представление продукта

Датчик используется для детекции открытия двери или окна. При открытии двери или окна запускается тревога, которая отправляется в центр тревог или мобильный клиент через охранную панель. Тревога магнитоcontactного датчика двери: когда расстояние между датчиком и магнитным накопителем станет более 3 см, запустится тревога. Индикатор мигает 1 раз. Тревога тампера: запуск тревоги при снятии датчика.

## Внешний вид устройства



① **Магнит**

② **Линия позиционирования**

③ **Индикатор**

Обнаружение тревог: LED-индикатор мигает красным.

Датчик отформатирован: LED-индикатор мигает 3 раза.

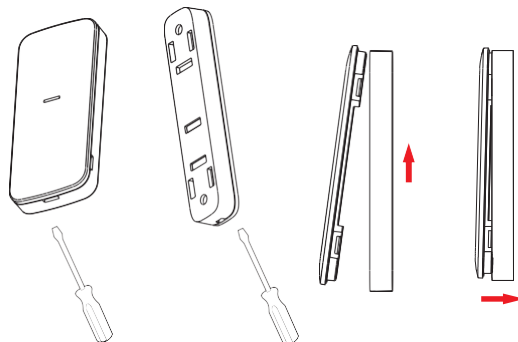
④ **Кнопка тампера**

- Тревога тампера: если датчик попытаются разобрать или снять, запустится тревога.
- Форматирование: восстановление устройства до настроек по умолчанию.

⑤ **Переключатель питания**

⑥ **Батарея**

## Включение



Воспользуйтесь вспомогательным устройством (например, отверткой), вставьте его в паз и разберите устройство. Снимите переднюю и заднюю панели. Поверните переключатель питания в положение ON, чтобы включить устройство. **Примечание.** Не используйте острые предметы для разборки устройства.

## Регистрация

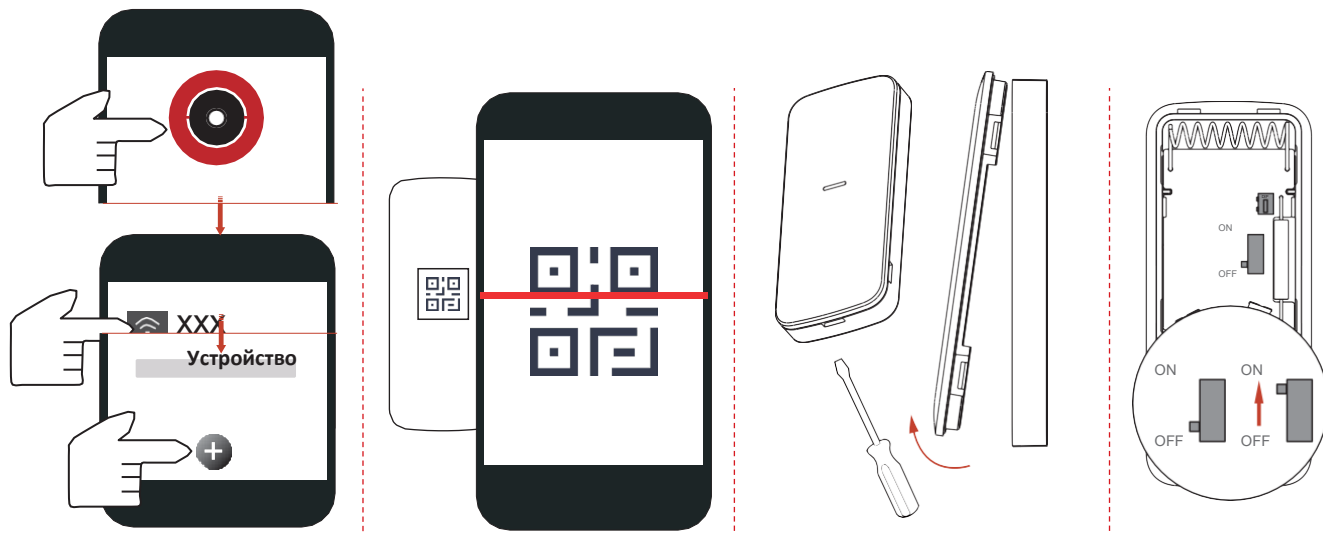
1. Войдите в APP Store, загрузите и установите приложение.
2. Включите охранную панель.
3. Войдите в приложение и нажмите на значок «+». Сканлируйте QR-код устройства или введите серийный номер охранной панели для добавления охранной панели.

### 1 Зарегистрируйте периферийное устройство локально

1. В приложении нажмите кнопку **Enrollment Mode** («Режим регистрации») в интерфейсе охранной панели, чтобы перейти в режим регистрации.
2. Включите периферийное устройство, и оно будет автоматически зарегистрировано на охранной панели.

### 2 Зарегистрируйте периферийное устройство с помощью QR-кода и серийного номера

1. В приложении нажмите на значок «+» и сканлируйте QR-код и серийный номер на периферийном устройстве.
2. Включите периферийное устройство, и оно будет автоматически зарегистрировано на охранной панели.



## Диагностика

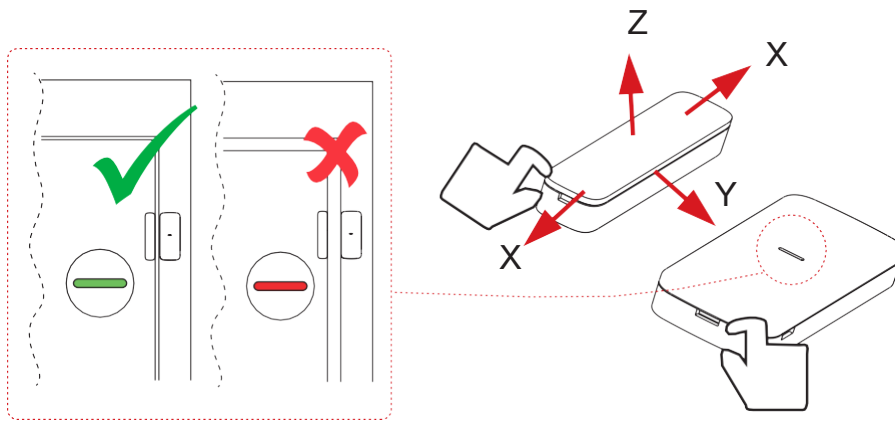
После регистрации в AX PRO диагностика начнется автоматически. LED-индикатор горит красным.

Отсоедините контакт и оставьте расстояние между датчиком и магнитом. Пока LED-индикатор будет гореть зеленым, тревога будет запускаться согласно установленному расстоянию. Отрегулируйте положение установки контакта, чтобы получить необходимое расстояние для тревоги.

Тревога запустится, когда расстояние между датчиком и магнитным накопителем станет больше, чем указано в таблице. LED-индикатор горит синим в течение 2 с.

Таблица производительности магнитоконтактного датчика

Оси X, Y, Z	Событие	На поверхности неферромагнитного материала	На поверхности ферромагнитного материала
X+	Размыкающий	84	21
	Замыкающий	78	20
X-	Размыкающий	65	9
	Замыкающий	61	8
Y	Размыкающий	50	10
	Замыкающий	36	8
Z+	Размыкающий	52	11
	Замыкающий	47	9
Z-	Размыкающий	52	12
	Замыкающий	48	9



## Установка

### 1. Проверьте уровень сигнала

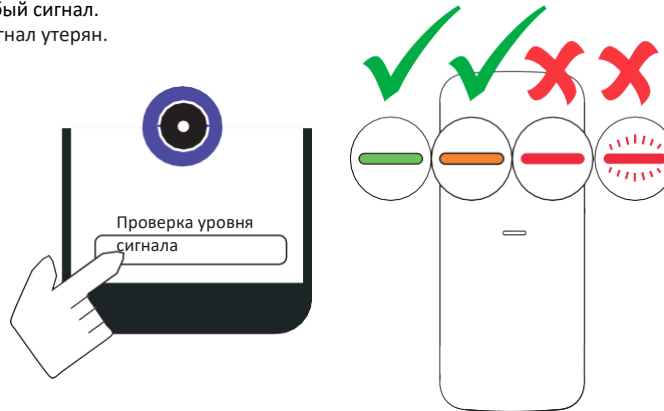
Перейдите в режим проверки сигнала при управлении охранной панели. Запустите датчик.

Горит зеленым в течение 3 с — сильный сигнал.

Горит оранжевым в течение 3 с — средний уровень сигнала.

Горит красным в течение 3 с — слабый сигнал.

Мигает красным в течение 3 с — сигнал утерян.



### 2. Установите датчик

а. Воспользуйтесь вспомогательным устройством (например, отверткой), вставьте его в паз и разберите устройство.

Способ 1. Закрепите заднюю панель на стене двумя винтами.

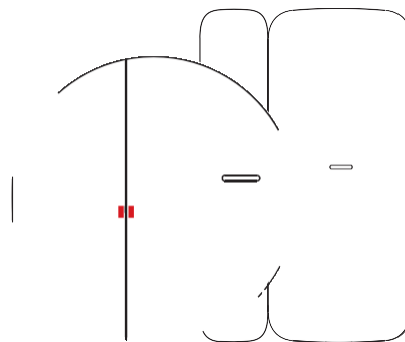
Способ 2. Зафиксируйте заднюю панель на стене с помощью специального двустороннего скотча.

**Примечание.** Для правильной работы датчика толщина двустороннего скотча должна быть не более 1 мм.

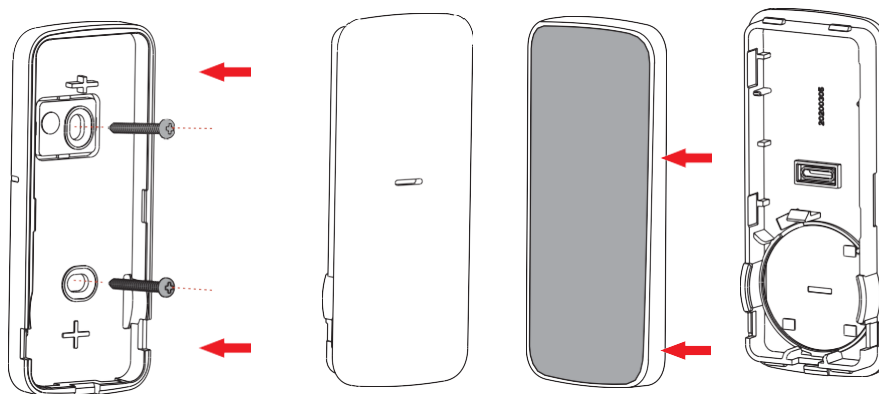
Установка с помощью двустороннего скотча не соответствует требованиям EN.

б. Закройте переднюю и заднюю панель.

**Примечание.** Датчик и магнит необходимо устанавливать на краю двери или окна. Убедитесь, что они установлены на одном уровне с краем двери или окна.



Выровняйте линию позиционирования




Способ 1.

Способ 2.

## Форматирование

1. Извлеките батарею.
2. Нажмите и удерживайте кнопку тампера, одновременно включите датчик. LED-индикатор замигает 3 раза красным после завершения форматирования.

## Настройка параметров приложения

На странице устройства можно просмотреть состояние устройства, включая температуру, интенсивность сигнала, уровень заряда батареи, крышку, магнитный накопитель и др. Нажмите на кнопку  для перехода на страницу настроек параметров. Запрещенные регулируемые настройки: нет

Функция	Описание
Тип зоны	Выбор типа зоны датчика.
Ночной режим	Перетащите на зеленый, чтобы включить ночной режим.
Звук звонка в дверь	Перетащите на зеленый, чтобы включить звонок.
Беззвучный режим тревоги в зоне	Перетащите на зеленый, чтобы включить беззвучный режим тревоги в зоне.
Двойное обнаружение	Перетащите на зеленый, чтобы включить тревогу зоны с функцией двойного обнаружения.
Перекрестная зона	Если тревога сработает в обеих привязанных зонах в течение установленного времени, будет отправлено два тревожных сообщения.
Привязка камеры	Привязка камеры для предупреждения нарушений.
LED-индикатор	Вкл. / выкл. LED-индикатор.
Частота опроса	Настройте интервал опроса.
Проверка уровня сигнала	Войдите в тестовый режим и посмотрите на LED-индикатор.
Проверка зоны обнаружения	Войдите в тестовый режим, отсоедините контакт и начните проверку с помощью таблицы производительности магнитоконтактного датчика.
Обход зоны	Обход зоны.

## Спецификации

	Модель	DS-PDMCS-EG2-WB/WE
<b>Обнаружение</b>	Метод обнаружения	Открытие двери
	Рабочая зона срабатывания	Макс. 52 мм
<b>Особенности</b>	Цифровая обработка	Поддерживается
	Тампер	Защита передней и задней панели
	Индикатор температуры окружающей среды	Поддерживается
	Индикатор уровня сигнала	Поддерживается
<b>Интерфейсы</b>	Переключатель питания	Включение
	LED-индикатор	Синий (тревога)
<b>Передача</b>	Технология передачи	Беспроводная технология Tri-X
	Метод передачи	Беспроводная технология двойного РЧ-сигнала
	Частота передачи	433 / 868 МГц
	Безопасность передачи данных	Шифрование AES-128
	Дальность передачи данных (открытое пространство)	1 км (433 МГц) / 1.2 км (868 МГц)
	Автоматическое переключение РЧ канала	Поддерживается
	Методы регистрации	Включение, удаленный ввод ID, QR-код
<b>Электрические характеристики</b>	Питание	Батарея
	Тип батареи	CR2450 × 1 (входит в комплект поставки), 3 В / 620 мА
	Стандартная потребляемая мощность	3 В
	Потребляемая мощность	Макс. ток: 40 мА Рабочий ток: 24 мкА
	Низкий заряд батареи	2.68 В
	Стандартный срок службы батареи	3 года
<b>Основное</b>	Рабочая температура	От -10 до +55 °С
	Температура хранения	От -20 до +60 °С
	Рабочая влажность	От 10 до 90 %
	Размеры	29 × 69 × 10 мм 14 × 69 × 10 мм
	Масса	38 г
	Сценарии применения	Установка внутри помещений